



# RAPPORT D'ACTIVITÉS 2017-2018

Corporation de développement communautaire  
MRC de L'Assomption (CDC)

La Corporation de développement communautaire MRC de L'Assomption souhaite souligner l'apport financier et la contribution des organisations suivantes en soutien à sa mission

**Secrétariat à l'action  
communautaire  
autonome  
et aux initiatives  
sociales**

**Québec** 



**CENTRE À NOUS**  
Votre carrefour communautaire

## REMERCIEMENT

La Corporation de développement communautaire MRC de L'Assomption souhaite remercier tous ses partenaires financiers pour leur appui et leur support. Également, la CDC remercie tous ses membres et partenaires qui, par leur participation aux rencontres et comités, ainsi que par leur collaboration aux multiples activités, permettent l'accomplissement de sa mission et de ses objectifs.

## UN REMERCIEMENT PARTICULIER AUX MEMBRES DU CONSEIL D'ADMINISTRATION DE LA CDC POUR LEUR IMPLICATION ET LEUR DÉVOUEMENT

- Nancy Blouin : Association sclérose en plaques de Lanaudière (administratrice – depuis 17/11/17)
- Hélène Fortin : Association des personnes handicapées physiques Rive Nord (secrétaire)
- Mélanie Gagné : Coopérative Action Jeunesse L'Assomption (vice-présidente – fin de mandat 30/05/18)
- Stéphanie-Claude Leclerc : Les Amis de la déficience intellectuelle Rive Nord (administratrice)
- Annie Lemay : Les logements adaptés avec services les Amandiers (administratrice)
- Simon Paquin : Centre à Nous – Centre de services communautaires et culturels (trésorier)
- Pierre Themens : Travail de Rue Repentigny (président)

## MERCI ÉGALEMENT À NOTRE DIRECTEUR GÉNÉRAL POUR L'ANNÉE 2017-2018

- Sébastien Guernon

## MISSION ET MEMBRARIAT 2017-2018

Issue de la Table de concertation des organismes communautaires créée en novembre 1989, la Corporation de développement communautaire MRC de L'Assomption voit le jour en décembre 2010. La CDC MRC de L'Assomption cible le développement local et la prospérité de la population en situation d'iniquité ou de vulnérabilité en soutenant la participation active du mouvement sociocommunautaire et des partenaires desservant la MRC de L'Assomption. C'est par le biais de ses membres et partenaires que la CDC s'active au développement et à l'amélioration des conditions et de la qualité de vie de la population de notre MRC.

### Membres communautaires autonomes (36)

Association des devenus sourds et malentendants du Québec—MRC de L'Assomption

Association des personnes handicapées physiques Rive-Nord

Association Sclérose en Plaques de Lanaudière

Association québécois de défense des droits des personnes retraitées et préretraitées—MRC de L'Assomption

Cancer-Aide Lanaudière

Centre de ressources pour hommes du Sud de Lanaudière

Centre d'aide pour hommes de Lanaudière

Centre de prévention du suicide de Lanaudière

Centre Inter-Femmes

Centre régional de formation de Lanaudière

Cuisines collectives «La Joyeuse Marmite»

Défi-Intégration-Développement-Accompagnement

Équijustice Lanaudière sud

Fin à la faim...

Groupe d'aménagement de logements populaires de Lanaudière

Habitation Ciné des cœurs

La Maison de la Famille «La Parenthèse»

Le Tournesol de la Rive-Nord

Les logements adaptés avec services les Amandiers

Les Amis de la déficience intellectuelle Rive-Nord

Maison des jeunes de l'Épiphanie «Le Loft»

Maison des jeunes de L'Assomption «L'Escapade »

Maison des jeunes de Repentigny «L'Accès» et le «Q.G.» secteur Le Gardeur

Marraines Coup de Pouce

Nourri-Source Lanaudière, secteur meilleur

Parents Aptés à Négocier le Déficit d'Attention MRC de L'Assomption

Parrainage Civique Lanaudière

Popote roulante Rive Nord

Regard en Elle

Regroupement des Aidants Naturels du Comté de L'Assomption

Service d'aide à la famille immigrante de la MRC de L'Assomption

Service Bénévole Comté L'Assomption

Service Amitié L'Assomption

Travail de Rue Repentigny

Uniatox

Univers des mots

### Membres associés (6) et membres solidaires (2)

Action RH Lanaudière

Carrefour jeunesse-Emploi MRC de L'Assomption

Centre d'intégration Professionnelle de Lanaudière

Centre à Nous

Coopérative Action Jeunesse de l'Assomption

Thérapeutes en relation d'Aide de Lanaudière

Centre intégré de Santé et des Services sociaux de Lanaudière

Ville de Repentigny



## MOT DU PRÉSIDENT ET DU DIRECTEUR GÉNÉRAL

### Messieurs Pierre Themens et Sébastien Guernon

Mieux se comprendre entre nous, avec nos partenaires, en prenant le temps de saisir les nuances et la complexité de nos efforts, de nos objectifs et des impacts que nous visons, cela est un défi continu.

*Enseigner la compréhension entre les humains est la condition et le garant de la solidarité intellectuelle et morale de l'humanité*

- Edgar Morin

Ce défi a été au cœur des enjeux traités par le conseil d'administration cette année. Nous avons concentré nos efforts au développement de cette compréhension commune importante pour nous bien-sûr, mais aussi pour les nouvelles instances et nouveaux acteurs impliqués dans différents dossiers locaux et régionaux en matière de développement social. Les représentations auprès de ses derniers ont été priorisées et effectuées par notre directeur général et des membres du conseil d'administration. À ce jour, nous sommes satisfaits des démarches entreprises et plutôt optimistes pour la suite des choses.

Aussi au cours de l'année, le conseil d'administration a entamé une réflexion en lien avec les orientations issues du lac-à-l'épaulé collectif de 2017. En analysant l'ensemble du contenu, nous avons cherché à mieux comprendre les besoins exprimés par les membres dans les choix des orientations. Nous souhaitons ainsi nous assurer que les actions de la CDC soient les plus efficaces et efficientes possible. De belles idées ont émergé de ses réflexions. Certaines ont commencé à être partagées avec les membres et d'autres seront proposées au cours du présent exercice.

Nous tenons à remercier les membres du conseil d'administration, qui ont consacré du temps et énergie en rencontres spéciales et en représentations au nom de la CDC. Nous remercions aussi les membres et les partenaires pour leurs implications, mais aussi pour leur patience à l'égard de notre CDC composée d'un seul employé permanent.

Nous souhaitons que le présent rapport d'activités permettra aux lectrices et aux lecteurs de saisir l'ampleur des efforts investis cette année dans les diverses sphères d'intervention de la CDC. Nous invitons les personnes qui souhaiteraient d'avantage d'informations sur son contenu à nous rejoindre : il sera ainsi plus aisé d'échanger concrètement sur les impacts ciblés par nos efforts.

En vous souhaitant une excellente lecture et une année 2018-2019 constructive !

Pierre Themens et Sébastien Guernon

## GESTION

Cette section présente les éléments se rapportant à la gestion administrative et démocratique de la CDC



19 septembre 2017

Formule TLMEP

36 présences

27 membres votants (65%)

AGA

## Conseil d'administration

*Nombre de réunions (durée moyenne)*

8 régulières (3h15)

3 extraordinaires (2h)

1 journée orientations CDC (5h)

*(Un gros merci pour votre dévouement !)*

Mise à jour  
du site Internet

Comité ad hoc de mise à jour du contrat et des conditions de travail

### Regroupement Santé vous en forme MRC de L'Assomption

Le conseil d'administration a investi du temps au printemps 2018 pour analyser l'opportunité qui se présentait à la CDC. Ainsi, dans les dernières semaines de l'année, le conseil d'administration a annoncé à ses membres que la CDC serait l'organisme mandataire du regroupement SVEF, en collaboration avec les partenaires actifs au sein du comité de coordination. Nous accueillons donc à la CDC, à compter du 1<sup>er</sup> juillet 2018, les deux employés du regroupement, Mélanie et Priscilla.

## RSVFF



Maryse Payette, Mélanie Gagné, Priscilla Monette-Gagné,  
Pierre Themens et Sébastien Guernon

## ORIENTATION : Maintenir une vie associative favorisant le partage et l'entraide

Cette section présente les éléments se rapportant aux mandats de Formation, de Soutien aux membres et de Consolidation et développement communautaire du cadre de référence des CDC (TNCDC).

7 novembre 2017 – 25 participants

- Plan d'action CDC
- Critères d'appui de la CDC
- Mobilisation citoyenne personnelle

13 février 2018 – 32 participants

- Échange avec élus municipaux
- Échange sur des dossiers CDC
- Consultation – démarche d'animation locale

8 mai 2018 – 29 participants

- Compréhension commune des niveaux d'intervention
- Mise en œuvre des Alliances pour la solidarité (PAGIEPS)

**Taux d'impact**      *Pourcentage de participants ayant indiqué qu'ils*  
**85%**                      *ont rapporté ou échangeront au sein de leur*  
*(sondages courriels)*      *organisations sur les sujets traités lors d'une ARM*



# Assemblées Régulières des Membres

**4 DGeuner** – *moyenne de 7 participants/DGeuner*

- La gouvernance et la relation DG/CA
- Relation avec les élus municipaux
- Développement de compétences et formation
- La reconnaissance de notre travail

## Soutien direct et services-conseils

**17 personnes – 38h de soutien – 5 références OC**

*Comparatif 2016-17 : 21 personnes – 82h – 9 références OC*

- Relation DG/CA ou gestion RH
- Gestion administrative (comptabilité, marketing)
- Relations partenariales

**Dîner de Noël**

**Centre à Nous / CDC**

**82 participants**

---

**5 à 7 – Fini les AGAs !**

**28 juin 2018**

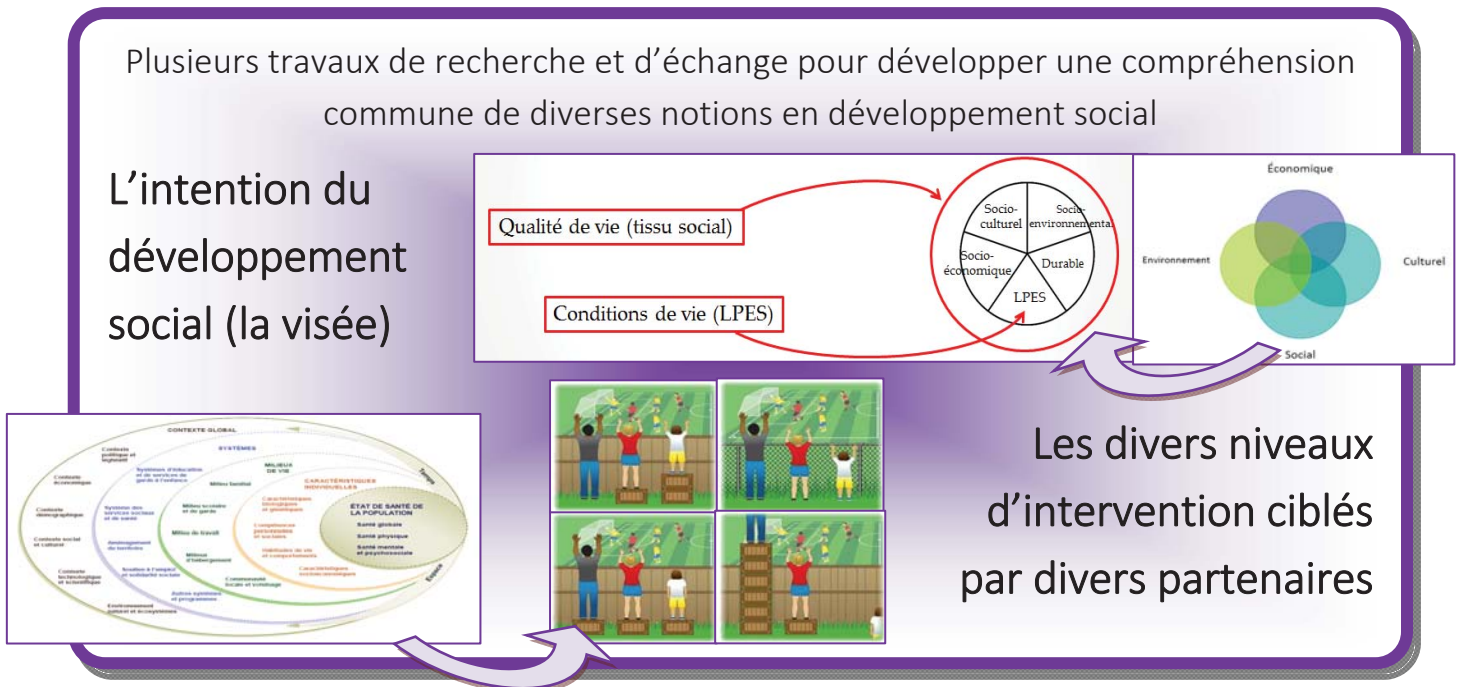
**14 participants**

Liaison et suivis avec le Centre régional de formation de Lanaudière (CRFL) (*Merci à Mélissa Roy du CIPL pour sa participation au comité programmation du CRFL*) ainsi que quelques représentations lors des événements de nos membres : conférences de presse, réceptions civiques, 5 à 7, etc.





**ORIENTATION :** Être une importante source d'information pour favoriser la mise en action  
 Cette section présente les éléments se rapportant aux mandats de Recherche et Information du cadre de référence des CDC (TNCDC).



## 2 rencontres des « nouveaux »

- 3 participants à chaque rencontre
- Grand niveau de satisfaction des participants
- Taux d'impact appréciable : meilleure connaissance des concertations locales et des enjeux sociaux

## Plusieurs représentations pour l'information

- Carrefour informationnel et social
- Planification Santé vous en forme
- Table sectorielles locales
- Fondation McConnell – Innoweave
- CERESO – Cegep à L'Assomption
- Forum citoyens CISSSL
- G14 – rencontre régionale
- Plan Famille-aînés Repentigny
- Rencontres nationales TNCDC
- Présentation PAGIEPS (MTESS)
- 20<sup>e</sup> du Forum social Lanaudois
- Députation locale

## INFOS DE LA SEMAINE

- 48 courriels hebdomadaires envoyés
- 628 pièces jointes locales, régionales et nationales
- Nombre de contacts dans la liste d'envoi : 162

### Comparatif 2016-17

- 47 courriels, 654 pièces jointes, 148 contacts

Sondage d'évaluation : 51 répondants / 156 potentiels

Taux de satisfaction : 49% satisfaits – 51% Très satisfaits

Pertinence des infos : 47% pertinentes – 47% Très pertinentes

## MÉDIAS SOCIAUX

- Publications Facebook : 128 publications, portée 10 494 vues, taux d'interactions de 20,5%
- Nombre de « suiveurs » : Facebook : 201 (+ 27 « J'aime la page » cette année)
- Publication Twitter : 106 tweets, portée ± 8 300 impressions, 255 abonnés (+ 33 abonnés cette année)

## ORIENTATION : Soutenir le développement social local

Cette section présente les éléments se rapportant aux mandats de Concertation et Partenariat du cadre de référence des CDC (TNCDC).

### Chantier Persévérance scolaire

- Soutien pour le Chantier du 17 octobre
- Participation à quelques rencontres du comité de coordination



### Conférence internationale sur le développement des communautés

Participation à divers conférences, ateliers d'échanges et de débats



### Regroupement Santé vous en forme

Nonobstant la décision, en fin d'année, de confier le rôle d'organisme mandataire du regroupement à la CDC, les partenaires ont ciblé en 2017-2018 deux orientations dans leur planification, dont une est intimement liés aux efforts de développement social local promus par la CDC. Nous avons donc contribué à la planification du regroupement dans la dernière année afin d'arrimer nos efforts pour favoriser la cohésion entre nos deux instances et les partenaires du milieu.

### Contribution et participation aux orientations de la

- Liaisons régulières avec la directrice
- Promotion et sensibilisation à la réalité locale
- Participation à la rencontre régionale – Vision TPDSL
- Conseil d'administration – 6 réunions régulières, 1 lac-à-l'épaule
- Délégation, à titre d'administrateur, à une rencontre TROCL – TPDSL
- Soutien à la planification stratégique et au plan d'action 2018-2023
- Participation à l'animation du 20<sup>e</sup> anniversaire du Forum social Lanaudois



### TABLE DES PARTENAIRES DU DÉVELOPPEMENT SOCIAL DE LANAUDIÈRE



### Conseil d'administration TNCDC

- Promotion et sensibilisation à la réalité locale
- Conseil d'administration – 6 réunions régulières, 1 lac-à-l'épaule
- Comité de révision de la politique de remboursement
- Comité communication – Suivis du 20<sup>e</sup> de la TNCDC






ORIENTATION : Soutenir le développement social local (suite)

### Analyse du PAGIEPS

Production d'un document d'analyse synthèse avec :

- L'ensemble des mesures du PAGIEPS
- Une synthèse de « Ce que c'est... »
- Une analyse sommaire des impacts locaux ou actions existantes dans la MRC

Plan d'action gouvernemental pour  
**l'inclusion économique  
et la participation sociale**



# PAGIEPS

# Innovation sociale

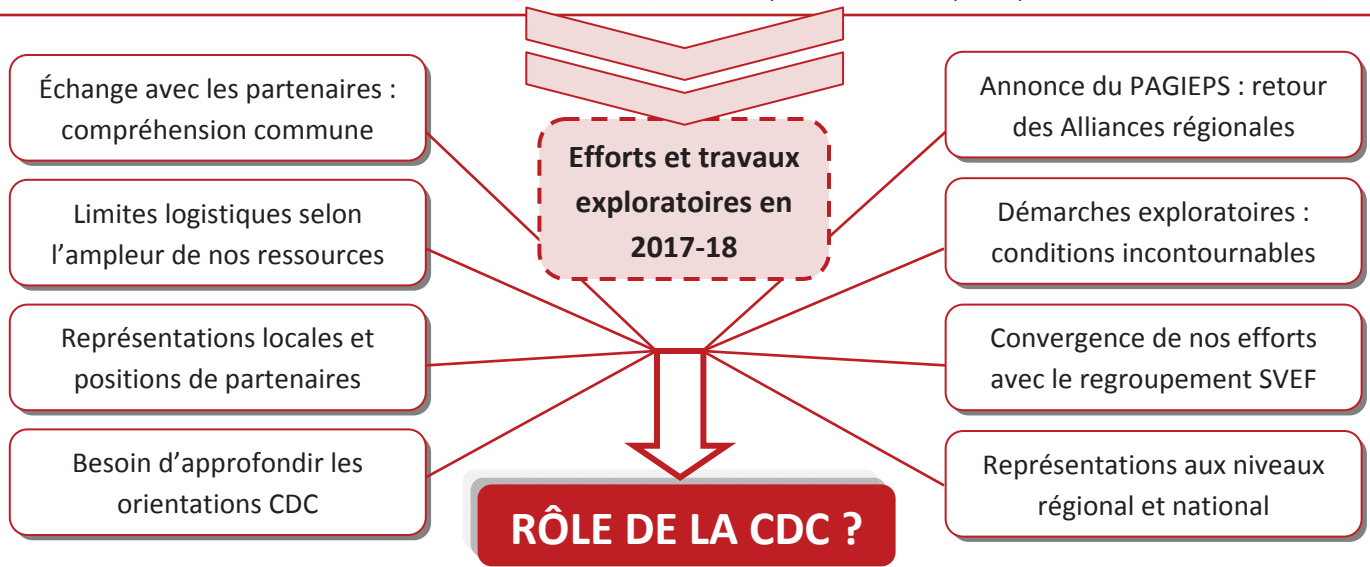
### Mémoire sur l'Innovation sociale et la Finance sociale

Production d'un mémoire dans le cadre de la consultation fédérale en Innovation et Finance sociale :

- Présentation de l'intention du développement et de l'innovation sociale telle que perçue par nos membres
- Présentation des préoccupations partagées par divers acteurs sociaux au Québec et liens avec la réalité locale

# Démarche de développement local...

Au lac-à-l'épaulé collectif de l'an dernier, une orientation majeure a été soulevée par les membres : que la CDC soutienne le développement social local en favorisant l'émergence de partenariats « en leadership partagé » avec les partenaires externes en étant un facilitateur, un modèle, un exemple des bonnes pratiques de concertation.



Mission ?

Besoins ?

Volonté ?

Impacts souhaités ?

La convergence des contenus, les échanges et le momentum des événements ont amené le conseil d'administration à approfondir les réflexions entamées lors du lac-à-l'épaulé collectif. Le c.a. souhaite s'assurer de l'efficacité de l'impact attendu par la CDC dans son rôle, surtout face à l'intention de sa mission et de ses mandats. Cette réflexion est débutée mais non complétée en fin d'année 2017-18, la prochaine année nous réserve donc beaucoup de travail.

## ORIENTATION : Favoriser une meilleure connaissance du mouvement communautaire

Cette section présente les éléments se rapportant aux mandats de Représentation et Promotion du cadre de référence des CDC (TNDC).

### Plusieurs collaborations avec la



Table régionale des  
organismes communautaires  
de Lanaudière

- Suivis avec le coordonnateur
- Soutien à la mobilisation et participation à la manifestation « *Engagez-vous pour le communautaire* » à Québec le 27 septembre
- Promotion de la semaine nationale de l'ACA
- Participation au Rendez-vous des OCA
- Soutien pour la Tournée des MRC



## PRIX CAROLE-BARIL 2017

Travailleuse communautaire de l'année

*Nancy Juneau*

*Les Amis de la déficience intellectuelle Rive Nord*

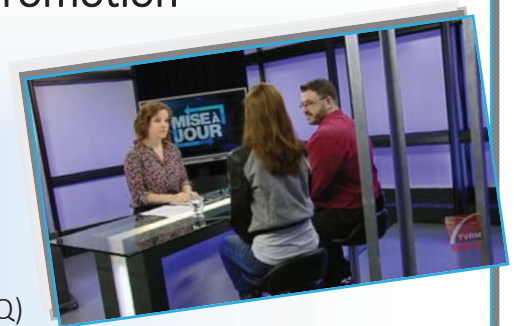


Le Prix Carole-Baril  
est présenté en  
collaboration avec



### Plusieurs représentations pour la promotion

- Insertion socioprofessionnelle à l'émission Mise à Jour - TVRM
- Consultation pauvreté – Harold Lebel et Catherine Fournier (PQ)
- Consultation – diagnostic culturel – MRC de L'Assomption
- Lancement de l'Espace412 – CERESO et Cegep à L'Assomption
- Rencontre – direction des loisirs – Municipalité de St-Sulpice
- CIENOV – rencontre avec de nouveaux employés
- Multiples rencontres avec les bureaux de députation locale (CAQ et BQ)
- Rencontre avec le coordonnateur régional de la CAQ – M. Pierre Durocher
- Rencontres avec l'agente de développement local de la MRC de L'Assomption – Mme Line Painchaud
- Rencontre avec la Fondation Lucie et André Chagnon – M. Rafik Boualam
- Consultation Santé et Services sociaux – Diane Lamarre et Sylvain Pagé (PQ)











**Corporation de développement communautaire  
MRC de L'Assomption (CDC)**

50, rue Thouin - Centre à Nous  
Repentigny (Québec) J6A 4J4  
450 313-0228 - info@cdclassomption.org



cdclassomption

